

Hoe bereken je jouw inkomen wanneer je Tozo aanvraagt?

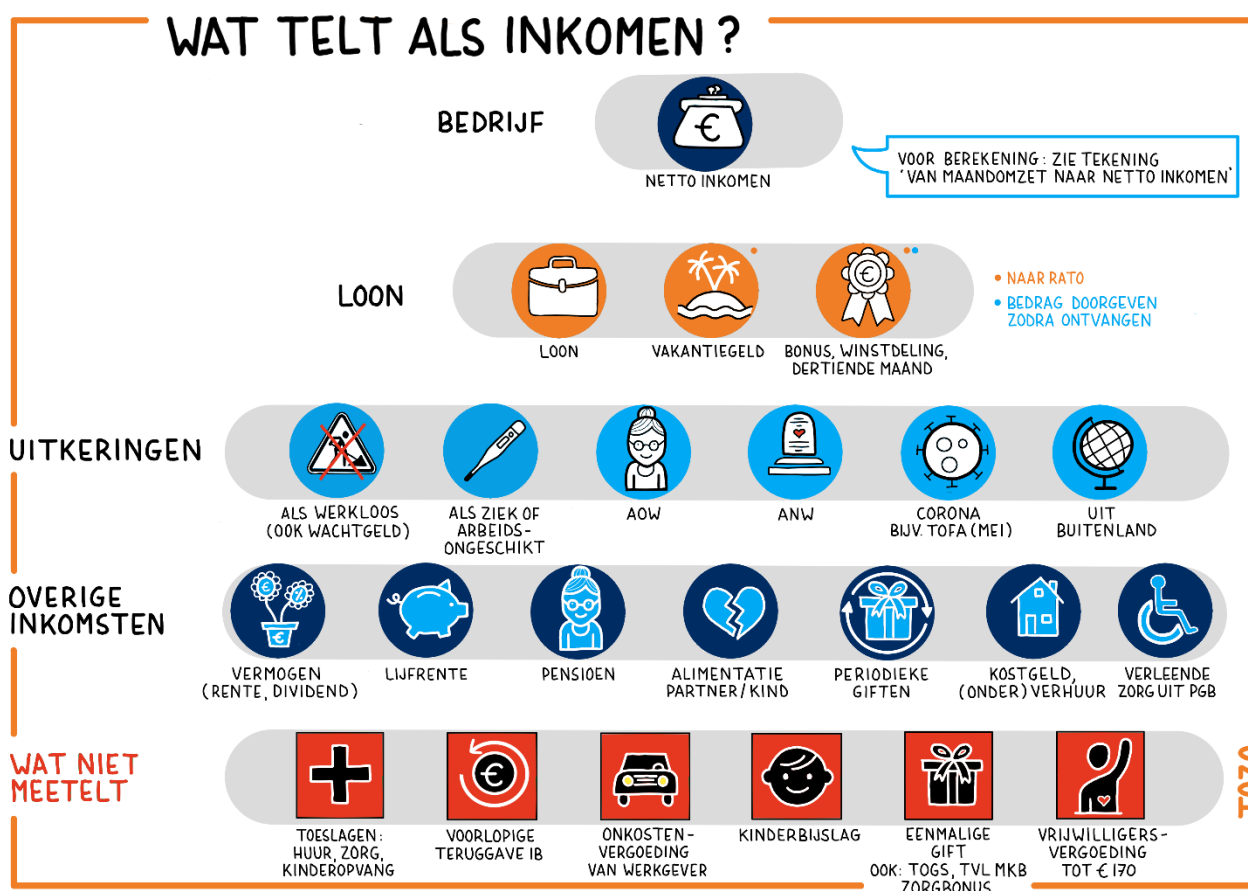
De Tozo is een tijdelijke regeling voor ondernemers die door de coronacrisis in financiële nood zijn gekomen. De regeling zorgt ervoor dat als je inkomen grotendeels of volledig is weggefallen, dit wordt aangevuld tot de voor jouw huishouden geldende bijstandsnorm. Om te kunnen bepalen hoe hoog die aanvulling in jouw geval is, moet de gemeente weten welke inkomsten je nog wel hebt. Als je een partner met inkomen hebt, moet je zijn of haar inkomen ook doorgeven.

Het is best lastig om in deze tijd je inkomsten precies vast te stellen. Je mag daarom voor de periode waarvoor je de Tozo aanvraagt een inschatting van je inkomsten maken. Mochten daar dan later wijzigingen in zijn (je gaat bijvoorbeeld meer of minder verdienen), dan geef je die aan de gemeente door. De gemeente zal de inkomsten verrekenen met je Tozo-uitkering of nog extra geld storten. Het is belangrijk dat je de gemeente goed informeert over alle wijzigingen. Doe je dit niet en hou je bewust informatie achter? Dan moet de gemeente je een boete opleggen.

We proberen je nu zoveel mogelijk te helpen met de berekening van je inkomsten. In deze tekst wordt antwoord gegeven op de volgende vragen:

1. Wat telt als inkomen voor de Tozo?
2. In welke periode worden de inkomsten geteld?
3. Hoe bereken je voor de Tozo de netto-inkomsten uit je eigen bedrijf?
4. Hoe bereken je de inkomsten van je partner?
5. Hoe gaat de gemeente om met de inschatting van inkomsten vooraf en de controle achteraf?

Wat telt als inkomen?



De gemeente neemt sommige inkomsten wel mee in de beoordeling en sommige niet. We zetten ze op een rijtje:

Wel

- je netto-inkomen uit je bedrijf of beroep (zie hierna hoe je dat precies vaststelt);
- inkomsten uit werk, zoals loon of een WW-uitkering, een arbeidsongeschiktheids- of ziektebewaaring; uitkering;
- de TOFA-uitkering, de continuïteitsbijdrage van de zorgverzekeraar of een tegemoetkoming voor advocaten en mediators;
- inkomsten uit (onder)verhuur, inkomsten uit een PGB voor zorg die door jou wordt verleend aan iemand die zorgbehoevend is, inkomsten uit vermogen (zoals rente en dividend) en partner- en kinderalimentatie;
- inkomen van je partner (bij Tozo 2 en 3); en
- uitgesteld inkomen als een eindejaarsuitkering, 13e maand, bonus of winstdelingsuitkering. Dit inkomen tel je niet mee bij de aanvraag, maar geef je zodra je dit ontvangen hebt, wel door aan de gemeente. Dit inkomen telt naar rato mee, dus alleen het deel dat kan worden toegerekend aan de maanden waarin ook een Tozo-uitkering is ontvangen, telt mee. De gemeente rekent dit bedrag uit.
Krijgt je partner een eindejaarsuitkering, 13e maand, bonus of winstdeling? Dan telt deze alleen mee bij een uitkering Tozo 2 en 3.

Niet

- toeslagen die je ontvangt van de Belastingdienst (huurtoeslag, zorgtoeslag, kinderopvangtoeslag);
- kinderbijslag;
- een vrijwilligersvergoeding tot een maximum van €170 per maand;
- een onkostenvergoeding die je ontvangt van je werkgever;
- voorlopige teruggaven inkomstenbelasting/premie volksverzekeringen van de Belastingdienst;
- een eenmalige gift (ook de TOGS, de TVL MKB, de opslag bij de TVL voor horeca-ondernemers en de zorgbonus voor zorgprofessionals vallen hieronder);
- inkomen van je partner (bij Tozo 1).

Welk inkomen in welke periode?

De Tozo is een noodregeling en bedoeld voor de periode dat je inkomsten daalden vanwege de coronacrisis. Het recht op de uitkering en de hoogte ervan wordt per maand vastgesteld. Dat betekent dat de werkzaamheden die je in een maand hebt verricht aan die maand worden toegerekend, ook als je er pas later voor betaald krijgt. Dus wanneer je factuur voor werkzaamheden die je in september hebt verricht, in december wordt betaald, dan horen deze inkomsten bij september en niet bij december.

Dus:

- De inkomsten voor het werk dat je in september hebt gedaan, horen bij september, ook al krijg je pas betaald in november of december.
Let op: zelfs als je na beëindiging van de Tozo-uitkering de betaling voor werkzaamheden in september ontvangt, geldt dat deze inkomsten achteraf moeten worden toegerekend aan september (en geldt de inlichtingenplicht).
- De producten die je in oktober hebt verkocht zijn inkomsten in oktober, ook al zijn ze in een andere maand betaald.

Inkomen uit loondienst

Heb je als zelfstandige naast je inkomsten uit bedrijf of beroep ook inkomen uit loondienst? Dan geldt dat het salaris voor een bepaalde maand toegerekend wordt aan die maand waarin het werk is gedaan. Dus wordt je salaris voor het werk in de maand oktober in november uitbetaald, dan tellen deze inkomsten mee voor de

maand oktober. Voor extra's als vakantiegeld en bonussen geldt dat je die naar rato (dus zoveel mogelijk verdeeld over de gewerkte uren per maand) toerekent aan de maand waarvoor je de uitkering aanvraagt. Onkostenvergoedingen tellen niet mee.

Ook de continuïteitsbijdrage van de zorgverzekeraars of de Ondersteuningsregeling gesubsidieerde toevoegingspraktijk van advocaten en mediators COVID-19-crisis, worden beschouwd als inkomen uit werk en moeten worden meegenomen in de berekening voor de Tozo.

Inkomen uit uitkering

Heb je als zelfstandige een UWV-uitkering (WW, TOFA, IOW, Ziektewet, WAO, WAZ, WIA of Wajong)? Dan tel je deze uitkeringen mee als inkomen in de maand waar de inkomsten aan toe te rekenen zijn.

Een UWV-uitkering is (bijna altijd) gebaseerd op je vroegere inkomen. Mogelijk is de verrekening van je uitkering door UWV gebaseerd op een te hoge inschatting van je inkomen dit jaar. Als dit het geval is, geef dit dan zo snel mogelijk door aan UWV, zodat je uitkering verhoogd kan worden. Het is daarnaast mogelijk dat je recht hebt op een (extra) toeslag op grond van de Toeslagenwet. Je kunt dit bij UWV nagaan. Als je als gevolg van de nieuwe inkomensinschatting een hogere uitkering ontvangt of als je recht hebt op een toeslag op grond van de Toeslagenwet, meld dit dan bij de gemeente. Die zal dit bedrag in mindering brengen op je aanvullende Tozo-uitkering.

Ook andere socialezekerheidsuitkeringen geef je op in de maand waar de inkomsten aan toe te rekenen zijn. Denk aan een uitkering op basis van de algemene nabestaandenwet (Anw) of wachtgeld op basis van de Algemene pensioenwet politieke ambtsdragers (Appa). Hetzelfde geldt voor buitenlandse uitkeringen of buitenlandse regelingen, bijvoorbeeld ter ondersteuning van zelfstandigen die in de problemen zijn gekomen als gevolg van de coronacrisis waaronder het Belgische 'Overbruggingsrecht voor zelfstandigen' (dat loopt tot en met december 2020) en het Duitse 'Arbeitslosengeld II.

Tot slot geef je ook de AOW-uitkering van je partner en eventuele AOW-partnertoeslag op.

Overige inkomsten

Heb je overige inkomsten die niet uit je bedrijf komen, zoals partner- en kinderalimentatie, onderhuur, kostgeld, inkomsten uit vermogen zoals rente en dividend, inkomsten uit een PGB voor zorg die door jou wordt verleend aan iemand die zorgbehoevend is of periodieke giften? Dan tel je deze mee als inkomen in de maand waar de inkomsten aan toe te rekenen zijn.

Ook pensioen dat via de werkgever is opgebouwd en dat uitgekeerd wordt of uitkeringen uit een lijfrenteproduct geef je op. Je mag van deze uitkeringen per maand als alleenstaande € 20,60 of als je een partner hebt € 41,20 aftrekken (in 2021 is dit € 20,85 als alleenstaande en € 41,70 als je een partner hebt) .

Let op! Ben je (of is je partner) 27 jaar of ouder en ontvang je (of je partner) studiefinanciering? Dan hoeft je het bedrag aan studiefinanciering niet mee te rekenen bij de opgave van je netto-inkomen. De gemeente bepaalt of je recht hebt op Tozo en verrekent de maximale studiefinanciering die je kunt ontvangen met je Tozo-uitkering.

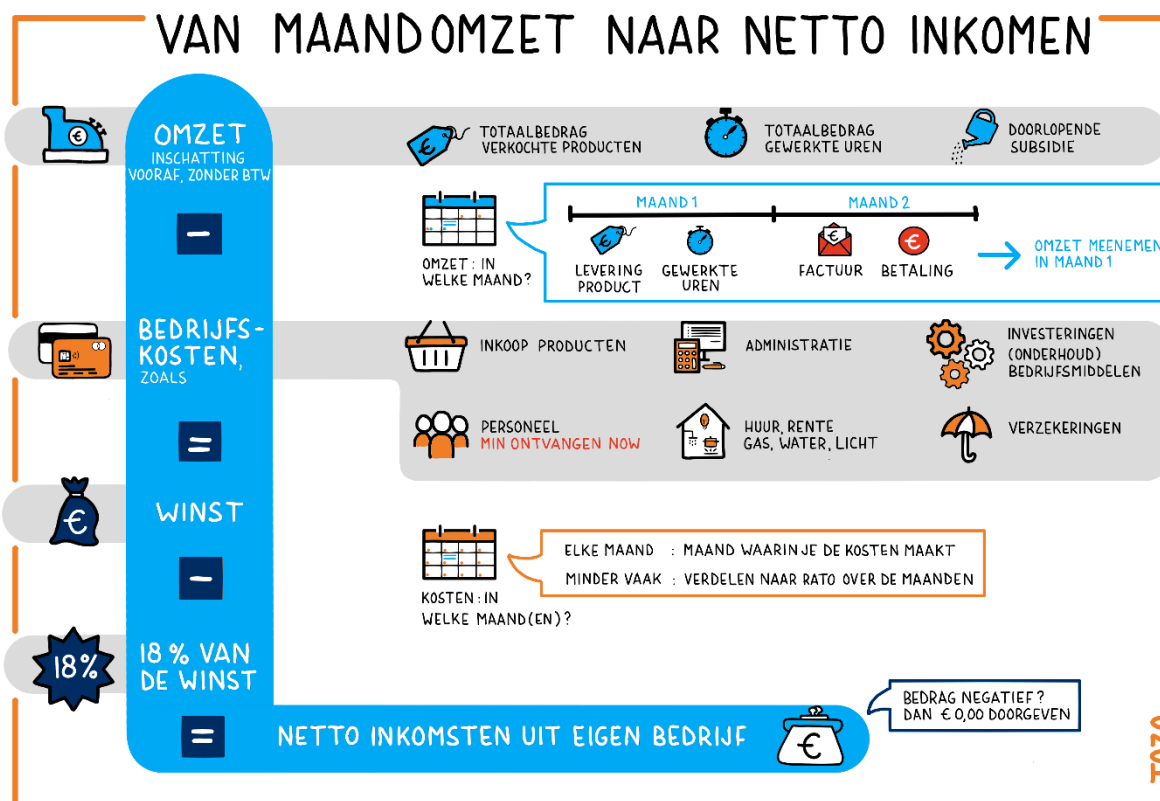
Over welke periode heb je recht op Tozo?

Een Tozo 3-uitkering aanvragen kan vanaf 1 oktober 2020 tot 1 april 2021 voor maximaal 6 maanden. Tozo 4 kun je vanaf 1 april 2021 aanvragen.

Je kunt de Tozo-uitkering aanvragen vanaf het moment dat de aanvulling op het inkomen noodzakelijk is. De uitkering gaat in op de 1^e van een maand. Dit kan de maand zijn waarin je de aanvraag doet of de maand erna. In november 2020 kon je ook nog voor de maand oktober 2020 aanvragen.

Hoe worden inkomsten uit eigen bedrijf (behalve een VOF of een CV) berekend?

Voor de Tozo geldt het netto-inkomen uit je bedrijf of beroep. Meestal weet je nog niet wat je omzet wordt en moet je het netto-inkomen inschatten. Ook dan is het goed als je weet hoe het netto-inkomen berekend moet worden. Dit helpt bij het maken van een beredeneerde inschatting. De gemeente zal deze rekenmethode ook hanteren bij de controle achteraf.



De berekening van het netto-inkomen uit je bedrijf gaat als volgt:

- Je bepaalt je omzet. Dat is het totaalbedrag dat je in rekening hebt gebracht voor gewerkte uren en verkochte producten in de maand.
Een oninbare factuur (je debiteur heeft bijvoorbeeld aangegeven dat hij deze niet kan betalen) telt niet mee als inkomsten. Een doorlopende subsidie en/of een grotere opdracht wordt wel gezien als inkomsten. Deze inkomsten moeten naar rato (zoveel mogelijk op basis van de gewerkte uren) toegerekend worden aan de maanden waarover je de aanvullende uitkering aanvraagt.
- Je bepaalt je bedrijfskosten die je in de betreffende maand hebt gemaakt. Dit zijn bijvoorbeeld kosten voor materiaal, reizen en abonnementen, maar ook kosten voor huur, gas, water en licht, rente en eventuele personeelskosten. Bedragen die je eventueel hebt ontvangen vanuit de NOW (noodmaatregel tbv personeelskosten) breng je in mindering op de loonkosten.
- Naast deze maandelijks terugkerende kosten heb je als ondernemer waarschijnlijk ook kosten die je slechts één of enkele keren per (boek)jaar maakt, de zogenoemde ‘terugkerende incidentele kosten’. Dit zijn bijvoorbeeld kosten voor (onderhoud aan) bedrijfsmiddelen, verzekeringen, administratiekosten en noodzakelijke investeringen. Voor deze ‘terugkerende incidentele kosten’ geldt dat je ze, ongeacht het moment waarop je ze maakt en betaalt, naar rato en volgens ‘goed koopmansgebruik’ mee mag tellen als kosten in de maand.
- Alle kosten breng je in mindering op je omzet. De bedragen van de omzet en de kosten worden exclusief btw gerekend, tenzij er volgens belastingregels wel rekening mee moet worden gehouden.

- Omdat je aan het eind van het jaar nog belastingen moet betalen mag je het bedrag van de winst nog verminderen met 18%. Dit is een gemiddeld percentage, rekening houdend met belastingtarieven en aftrekposten voor ondernemers.

Kom je met de berekening van de inkomsten uit het eigen bedrijf uit op een negatief bedrag? Dan geldt dat je € 0 (nul euro) inkomsten uit het bedrijf moet opgeven.

Hoe bereken je inkomsten uit een vennootschap (DGA)?

Een groot verschil met een zelfstandige, is dat een directeur-groootaandeelhouder (DGA) in loondienst is van zijn BV. Daarmee voorziet hij in zijn levensonderhoud, in tegenstelling tot de eigenaar van een eenmanszaak, die in zijn levensonderhoud moet voorzien door privéonttrekkingen uit de winst van de onderneming.

Het loondienstverband dat de DGA met zijn BV heeft, is een maandelijks kostenpost voor de BV. Voor de DGA is het een maandelijks inkomstenpost. Als DGA ontvang je deze inkomsten als natuurlijk persoon. Over het bedrag dat de DGA ontvangt, draagt de BV loonheffing af, zodat je als DGA een netto bedrag ontvangt.

Om het totale maandelijks inkomen van een DGA te berekenen, worden het nettoloon van die maand en de inkomsten vanuit de BV (oftewel het bedrijfsresultaat, naar rato van het percentage van de aandelen van de DGA) van die maand, bij elkaar opgeteld. Daarbij komen dan nog eventuele uitkeringen en/of overige inkomsten.

De inkomsten van een BV worden op dezelfde manier berekend als de inkomsten uit eigen bedrijf (niet zijnde een vennootschap) zoals in de paragraaf hierboven beschreven. Met als enige verschil dat de laatste stap van het forfaitair percentage wordt vervangen door de vennootschapsbelasting. Bij een positief bedrijfsresultaat tot € 16.667 (op maandbasis) mag je in 2020 **16,5%**¹ in mindering brengen in het kader van verschuldigde vennootschapsbelasting (vpb), om te komen tot een nettowinst uit de BV. Vanaf 1 januari 2021 geldt dat je bij een positief bedrijfsresultaat tot € 20.417 (op maandbasis) **15%**² aan verschuldigde vpb in mindering mag brengen, om zo te komen tot een nettowinst uit de BV. Bij een negatief bedrijfsresultaat is geen vpb verschuldigd, dan is dit niet van toepassing.

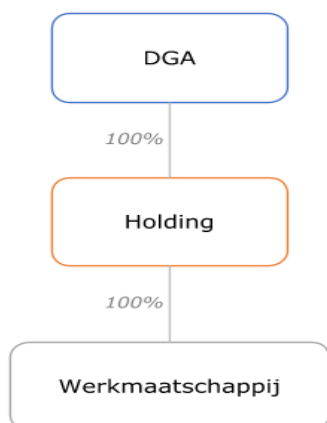
Let op! Door de coronacrisis zal het, als je als DGA het gebruikelijk loon vanuit de BV ontvangt (in ieder geval volgens de boekhouding), meestal gaan om een negatief bedrijfsresultaat. Daardoor zal je als DGA je eigen loon niet of niet geheel uit kunnen keren. De optelsom van (gebruikelijk) loon en bedrijfsresultaat kan zelfs tot een negatief bedrag leiden. In dat geval neem je als inkomsten alleen evt. loon uit ander dienstverband (niet de eigen BV) en andere overige inkomsten (verhuur, uitkering, partner- en kinderalimentatie) mee.

Voorbeeld

Een DGA heeft een holding waarvan hij 100% van de aandelen heeft. Deze holding heeft 100% van de aandelen van de werkmaatschappij. Zie de illustratie hierna.

¹ Vanaf € 200.000 op jaarbasis geldt een ander percentage, namelijk 25%.

² Vanaf € 225.000 op jaarbasis geldt een ander percentage, namelijk 25%.



Welke feiten zijn relevant voor de berekening van het inkomen van de DGA?

- De DGA heeft met zijn holding 100% van de aandelen in de werkmaatschappij;
- Het resultaat uit de werkmaatschappij voor de holding is -/- € 3.000 omdat de holding 100% van de aandelen van de werkmaatschappij heeft;
- De holding ontvangt € 2.000 voor verrichte werkzaamheden in de werkmaatschappij;
- De holding betaalt aan de DGA een salaris van € 1.000.

Wat is het totale inkomen van de DGA?

Resultaat voor de holding uit de werkmaatschappij (Verlies uit onderneming € 3.000 * 100% aandelen)	-/- € 3.000
Inkomsten van de holding uit de werkmaatschappij (Verrichte werkzaamheden door de holding voor de werkmaatschappij)	+/+ € 2.000
Kosten voor de holding (uitbetaling salaris)	-/- € 1.000
Geconsolideerd inkomen uit de onderneming	-/- € 2.000

De DGA heeft een nettosalaris van € 1.000 uitbetaald gekregen. Dit wordt opgeteld bij het geconsolideerd inkomen uit de onderneming.

Dat betekent dat het totale inkomen voor de DGA in de maand november wordt vastgesteld op € 1.000 negatief. Dit bestaat uit € 2.000 aan negatieve inkomsten uit de BV (het geconsolideerde bedrijfsresultaat) en het bedrag van € 1.000 aan salaris dat is uitbetaald aan de DGA.

Het inkomen in de maand november wordt voor de Tozo op nihil (€ 0) gesteld.

Berekenen inkomsten zelfstandig ondernemer in vof of cv

De berekening van de inkomsten van een firmant in een vennootschap onder firma (vof) of commanditaire vennootschap (cv) is gebaseerd op de winstverdeling tussen de firmanten. Je vindt dit in de vennootschapsakte of de jaarrekening. Aan de hand van het aandeel in de winst kan worden berekend wat het inkomen per firmant is. De berekening is dan gelijk aan die van de onderneming met een eenmanszaak.

Inkomsten van de partner berekenen

Wanneer je een partner hebt, moet je bij een aanvraag voor een Tozo-uitkering ook de inkomsten van je partner doorgeven. De berekening van de inkomsten van je partner gaat precies zoals het berekenen van je eigen inkomsten. Ook dan hoeft alleen het inkomen te worden meegenomen dat toegeschreven kan worden aan het werk dat wordt gedaan in de maanden waarvoor Tozo wordt aangevraagd. Werkt je partner bijvoorbeeld in loondienst en zijn er verder geen andere inkomsten? Dan zijn de loonstroken leidend bij het opgeven van de inkomsten. Zoals eerder aangegeven hoeft bij vakantiegeld en bonussen niet het gehele bedrag meegenomen te worden; alleen het deel dat je partner opbouwt in de maanden waarvoor Tozo wordt aangevraagd.

Inschatting vooraf, wijzigingen doorgeven

Zoals gezegd moet je een inschatting van je inkomsten (en die van je partner) maken over de periode dat je de Tozo aanvraagt. Mochten daar dan later wijzigingen in zijn (je gaat bijvoorbeeld meer of minder verdienen dan je hebt ingeschat), dan geef je die aan de gemeente door. Net als andere wijzigingen in je situatie (je bent bijvoorbeeld gescheiden of naar een andere gemeente verhuisd). Op basis van de nieuwe gegevens berekent de gemeente de hoogte van de aanvullende uitkering opnieuw en wordt een bedrag aan je nabetaald of moet je mogelijk terugbetalen.

Samenvatting

Voor de aanvraag van de Tozo (Tijdelijke overbruggingsregeling zelfstandig ondernemers) moet je per persoon opgeven hoeveel inkomen jij en je partner per maand hebben in de periode waarover je financiële steun aanvraagt. Op basis van het tekort aan (huishoud-)inkomen wordt door de gemeente financiële steun verstrekt.

Voor de berekening van het inkomen van een zelfstandige is onderstaand schema handig:

Hoe bereken je als zelfstandige je inkomen?	Bedrag:
Inkomen verdien je met werk dat in deze periode is gedaan of voor producten die in deze periode zijn verkocht. Het gaat om de netto beloning en doorslaggevend om het mee te nemen in de berekening is het moment waarop de werkzaamheden zijn gedaan. Netto beloning = <ul style="list-style-type: none">• Totaal aan inkomsten uit gewerkte uren en verkochte producten (ex btw)• -/- directe en indirecte zakelijke kosten• -/- forfaitair belastingpercentage van 18%	
Heb je ook nog werk in loondienst? Zo ja, hoeveel verdien je daarmee?	
Verhuur je een huis of kamer? Zo ja, hoeveel krijg je daar maandelijks voor?	
Heb je een uitkering? Zo ja, hoeveel krijg je maandelijks?	
Ontvang je partner- en/of kinderalimentatie? Zo ja, hoeveel per maand?	
Ontvang je inkomen uit overige inkomstenbronnen? Zo ja, hoeveel per maand?	
Totaal aan inkomsten van de zelfstandige per maand in de periode waarover je aanvraagt:	